

**3º PRUEBA CIRCUITO PROVINCIAL
DE ORIENTACIÓN A PIE
18 de abril de 2026
BOLETÍN FINAL**

INSCRIPCIONES GRATUITAS HASTA LOS 20 AÑOS

MÁS INFO E INSCRIPCIONES EN

www.adolince.es

www.control200.com

**LA ATALAYA
CORIA DEL RÍO**



Ayuntamiento
de Coria del Río



PRESENTACIÓN

El próximo **18 de abril de 2026**, tendrá lugar la 3ª jornada del **Circuito Provincial de Orientación 2026** de **Diputación de Sevilla**, en el espacio natural de **La Atalaya, en Coria del Río**, que Diputación de Sevilla organiza con la colaboración del Excelentísimo Ayuntamiento de Coria del Río, la Delegación provincial de deporte de Orientación y el Club Adolince.

El objetivo de este Circuito es promocionar el deporte de Orientación entre todas las personas, con o sin experiencia, sevillanos o foráneos, que conozcan o quieran descubrir el deporte de Orientación, en la modalidad a pie en campo, de media distancia, que se desarrollará en precioso paraje boscoso del Pinar de La Atalaya, donde no se disputaba una prueba de estas características desde 2019.

Vuelve así la orientación a esta zona de la provincia de Sevilla, en el mapa cartografiado por Antonio Guerrero Gómez y revisado para esta ocasión. En esta jornada, podremos disfrutar de los trazados realizados por Mariló Lahoz, que ha preparado unos recorridos de media distancia que os obligarán a estar concentrados y no perder el contacto con el mapa.

Os animamos a que participes en esta atractiva jornada de orientación a pie de bosque y que disfrutéis de un gran día de deporte, naturaleza y convivencia en Coria de Río.

Para la consulta de aspectos de la normativa del circuito y liga provincial os remitimos a las web:

Diputación de Sevilla

<https://www.dipusevilla.es/temas/deportes/circuitos-deportivos-provinciales/orientacion/>,

Delegación Sevillana de Orientación <https://sites.google.com/view/sevillafado/inicio>

del club organizador <https://adolince.es/>

¡¡ Os esperamos !!

Agradecemos al Excmo Ayuntamiento de Coria del Río, a la Diputación de Sevilla y al Club Adolince, el apoyo prestado, que hace posible la celebración de esta prueba.

ÍNDICE DEL BOLETÍN

INFORMACIÓN GENERAL

1. CIRCUITO PROVINCIAL
2. LIGA PROVINCIAL
3. NORMATIVA
4. INSCRIPCIONES
5. CLASIFICACIÓN. ELABORACIÓN DEL RANKING
6. SEGURO DEPORTIVO
7. TRANSPORTE
8. ORGANIZADORES

INFORMACIÓN DE LA PRUEBA

9. HORARIOS. FUNCIONAMIENTO DE PARTICIPACIÓN
10. INFORMACIÓN TÉCNICA
11. ACCESO A LA ZONA DE COMPETICIÓN
12. INFORMACIÓN DE SEGURIDAD

1. CIRCUITO PROVINCIAL.

El Circuito Provincial de Orientación de la Diputación de Sevilla 2026 ofrece dos opciones de participación:

➤ 1. ABIERTO (OPEN):

Modalidad **No competitiva, Sí cronometrada**. Se publicarán resultados, pero no formará parte del ranking provincial ni tendrá derecho a trofeos.

Esta opción permite la participación en las diferentes categorías tanto en solitario como acompañados o en grupo. Los acompañantes ya sean padres/madres/tutores o entrenadores tendrán que inscribirse en la misma categoría que los deportistas a los que van a acompañar.

Se podrá participar en cualquier recorrido independientemente de la edad, siempre que se consulte con los profesores, técnicos municipales o técnicos de la organización. No obstante, las categorías de participación recomendadas teniendo en cuenta el grado de dificultad del trazado son:

CATEGORÍA OPEN	RECOMENDACION	DIFICULTAD	INSCRIPCIÓN
OPEN AMARILLO	Menores de 14 años sin experiencia	Circuito fácil	Hasta 20 años GRATIS
OPEN NARANJA	Mayores de 14 años sin experiencia/ FAMILIAR	Dificultad media	Hasta 20 años GRATIS Mayores de 20 años 2€
OPEN ROJO	ADULTOS con experiencia	Mayor dificultad física y técnica	Mayores de 20 años 2€

A cada corredor se le entregará **una tarjeta electrónica** que debe pasar por los controles establecidos y que devolverá a la llegada a meta en la sección de informática.

¡ IMPORTANTE! Por seguridad, todos los participantes deben pasar por la zona de descarga de informática al finalizar su recorrido, hayan completado éste o no.

En esta opción de participación, los participantes mayores de 20 años deberán inscribirse según las condiciones establecidas en la normativa de la Liga Provincial.

Formación: Los corredores inscritos en categoría Open que soliciten formación en el formulario de inscripciones, recibirá antes de se salida, la formación básica en las técnicas de orientación que les permita completar satisfactoriamente el recorrido en el que se hayan inscrito.

➤ **2. PROMOCIÓN:**

Dirigido a deportistas de **hasta 20 años de edad NO FEDERADOS y FEDERADOS**, en **competición individual**, cuyos técnicos responsables o tutores consideren que cumplen con el nivel físico y técnico mínimo imprescindible, para completar el recorrido dentro del tiempo establecido para la prueba.

Las categorías de participación, tanto masculinas como femeninas, serán:

CATEGORÍA	NACIDOS EN
M/F 10	Nacidos en 2016 y posteriores
M/F 12	Nacidos en 2014 y 2015
M/F 14	Nacidos en 2012 y 2013
M/F 16	Nacidos en 2010 y 2011
M/F 20	Nacidos entre 2006 y 2009 inclusive

Esta opción **SI será cronometrada**, mediante el sistema de cronometraje Sportident, **y formarán parte del ranking del Circuito Provincial de Orientación 2026**, en todas sus categorías.

A los participantes que no poseen tarjeta o pinza electrónica propia, se les facilitará una tarjeta de memoria Sportident para cada prueba, en la carpa de **Secretaría**, a través de un adulto, que se responsabilizará de devolverla al término de la prueba.

2. LIGA PROVINCIAL

Los participantes **mayores de 20 años** (nacidos en 2005 o con anterioridad), **NO FEDERADOS y FEDERADOS** deberán **inscribirse en la Liga Provincial** de Orientación FADO, según las siguientes categorías.

LIGA PROVINCIAL	EDAD
M/F 21 élite	Sin límite de edad
M/F 35	Cumplen 35 años o más en 2026
M/F 45	Cumplen 45 años o más en 2026
M/F 55	Cumplen 55 años o más en 2026
M/F 65	Cumplen 65 años o más en 2026

3. NORMATIVA

El Circuito Provincial y la Liga Provincial de Orientación se rigen por la normativa oficial publicada en la web de la Delegación Sevillana de la Federación Andaluza de Orientación y en la web de la Excm. Diputación Provincial de Sevilla, en su correspondiente apartado de Circuitos provinciales. Enlaces a la normativa:

Web Diputación Provincial de Sevilla:

<https://www.dipusevilla.es/temas/deportes/circuitos-deportivos-provinciales/orientacion/>

Delegación Sevillana Fado: <https://sites.google.com/view/sevillafado/competiciones/liga-provincial-2026>

Todos los participantes aceptarán las normas que rigen en esta competición. Las normas de competición de este deporte exigen un riguroso respeto al medio ambiente, a los competidores y al material empleado en las competiciones (balizas, tarjetas de control,...), siendo descalificado el corredor que sea sorprendido modificando el lugar de emplazamiento de las balizas.

4. INSCRIPCIONES. CUOTAS.

- El plazo de inscripción a esta prueba finaliza **el lunes 13 de abril a las 21.00 h.**

La plataforma de inscripciones estará alojada en la web <https://www.control200.com/Evento?402>

Así mismo, existirá un enlace directo a la plataforma de inscripciones en la web de la de Diputación de Sevilla:

<https://www.dipusevilla.es/temas/deportes/circuitos-deportivos-provinciales/orientacion/>

en la Delegación de la FADO <https://sites.google.com/view/sevillafado/inicio>

y en la web del club organización ADOLINCE <https://www.adolince.es>

Todas las inscripciones se harán en formato individual. Habrá que rellenar un sencillo formulario con los datos personales y categoría de participación del corredor/a. La organización del evento no garantizará cambios por errores en la inscripción.

Tras realizar la inscripción, se deberá comprobar el estado de ésta, en la propia web www.control200.com, o en el enlace habilitado en la web de la Delegación Provincial <https://sites.google.com/view/sevillafado/inicio> o web del club organizador. Estos enlaces redirigirán al interesado a www.control200.com que podrá **comprobar su inscripción en el botón "Listado de inscritos"**.

En caso de no figurar en dicho listado, se deberá repetir nuevamente la inscripción o, en caso de incidencia, ponerse en contacto con la Delegación Provincial en la dirección de correo sevillafado@gmail.com o cronometraje@adolince.es

Si un corredor no figura en dicho listado no se considera inscrito. Es responsabilidad de cada participante asegurarse de que está debidamente inscrito.

Atención con los plazos porque no se pueden atender peticiones de inscripción el mismo día de la prueba.

NO SE GARANTIZA LA DISPONIBILIDAD DE MAPAS NI LA PARTICIPACIÓN PARA QUIENES NO SE AJUSTEN A LOS PLAZOS DE INSCRIPCIÓN ESTABLECIDOS.

CIRCUITO PROVINCIAL

La inscripción en el Circuito será gratuita para todos los deportistas menores de 21 años.

Para aquellos deportistas que cumplan 21 años en 2026 o mayores de 21 años serán de aplicación las cuotas de la Liga Provincial de Orientación (FADO), incluidas las categorías OPEN.

LIGA PROVINCIAL (FADO)

La cuota de inscripción será de 2 € para los deportistas de la provincia de Sevilla y de 3 € para los de fuera de la provincia.

Dicha cuota se abonará por transferencia al club ADOLINCE en la cuenta

Numero de Cuenta ES48 0049 5577 0020 1605 7045

indicando en el ingreso “Nombre completo del corredor y Provincial Coria del Río “,

No se considerará formalizada la inscripción hasta que no se haya realizado la transferencia. No se admiten pagos el día de la prueba.

Aquellos deportistas que no cuenten con tarjeta de memoria Sportident deberán alquilarla en la carpa de recepción. El coste del alquiler será de 2 € para los mayores de 20 años y gratuito para los menores de 20 años. No se cobrará fianza.

Esta **tarjeta o pinza DEBERÁ SER DEVUELTA** al término de la prueba, corriendo con los gastos de pérdida de la misma el corredor al que se le ha entregado.

5. CLASIFICACIÓN. ELABORACIÓN DEL RANKING.

Las 5 jornadas del circuito conforman las pruebas puntuables del mismo. De ellas hay que realizar al menos 3 pruebas para entrar en el ranking final. En caso de hacer más de 3 carreras, serán puntuables los 3 mejores resultados del corredor.

Los 3 mejores participantes de cada categoría, masculina y femenina, de la opción PROMOCIÓN y LIGA, obtendrán **Trofeo Diputación de Sevilla** al finalizar el Circuito Provincial.

Los resultados de cada jornada se publicarán en primer lugar en la página web de la Diputación de Sevilla (<http://www.dipusevilla.es/temas/deportes/circuitos-deportivos-provinciales/orientacion/>). Posteriormente, en la web de la Delegación de la FADO y, en su caso, en la web del Club organizador.

6. SEGURO DEPORTIVO

Todos los corredores deberán poseer Seguro Médico Deportivo que cubra las contingencias que puedan acontecer durante la prueba.

Los **participantes en cualquier categoría del Circuito Provincial** no deberán abonar cantidad alguna por este concepto. La organización les tramitará una licencia de día en caso de no poseer licencia federativa en vigor.

Los **inscritos en la Liga Provincial** deben estar en posesión de la Licencia Federativa en vigor como norma general. A aquellos que no la posean la organización le tramitará la licencia de día y deberán abonar 2 € por dicho concepto al hacer la inscripción.

Sin la licencia federativa o la licencia de día tramitada por la organización no se podrá participar en la prueba de Circuito o Liga Provincial.

7. TRANSPORTE

El Servicio Técnico de Deportes de la Diputación de Sevilla dispone de un servicio de transporte en autobús y gratuito para los deportistas MENORES DE 21 AÑOS acompañados de sus técnicos o monitores.

Cada municipio participante, a través de la **Delegación de Deportes de su Ayuntamiento**, podrá solicitar el número de plazas necesarias (participantes y técnicos), a través del **formulario on-line** que a tal efecto se encuentra ubicado en la web de Diputación de Sevilla, apartado Circuito Deportivo-Orientación, (ver enlace más abajo). En este formulario on-line, será necesario seleccionar la jornada específica para la que se solicita el desplazamiento y cumplimentar todos los datos requeridos.

<https://www.dipusevilla.es/temas/deportes/circuitos-deportivos-provinciales/orientacion/>

Dicho formulario de solicitud de desplazamiento estará disponible durante el plazo de inscripción de cada jornada, finalizando en todo caso, el **martes anterior a cada jornada a las 9.00 h., no atendiéndose ninguna petición fuera de plazo.**

IMPORTANTE: La Diputación de Sevilla facilita transporte para los participantes con edades comprendidas en las categorías M/F10, M/F12, M/F14, M/F16 y M/F20. Los adultos sólo podrán viajar si existe disponibilidad de plazas sobrantes. Los responsables de cada municipio deben tener esto en cuenta sobre todo cuando se trata de transporte compartido con otro municipio, ya que puede ocurrir que los adultos tengan que bajar en la siguiente parada por falta de plazas.

Tras el análisis de solicitudes realizadas para cada jornada, se informará través de la web <https://www.dipusevilla.es/temas/deportes/circuitos-deportivos-provinciales/orientacion/> del horario, punto de recogida y toda la información de interés para los participantes sobre dichos desplazamientos.

8. ORGANIZADORES

Organizadores: Delegación Sevillana de la Federación Andaluza del Deporte de Orientación y Club Adolince de Orientación

Entidades colaboradoras: Excm. Diputación de Sevilla y Excmo. Ayuntamiento de Coria del Río.



Ayuntamiento
de Coria del Río



INFORMACIÓN DE LA PRUEBA

➤ 9. HORARIOS. FUNCIONAMIENTO PARTICIPACIÓN

Domingo, 18 de abril de 2026:

- 10:00 h: Apertura de la Secretaría en el Centro de Competición.
- 10:30 h: Salida del primer corredor. La salida será con base START .
- 11:30 h.: cierre de salida.
- 13:00 h: cierre de meta

Recomendaciones:

Se recomienda llegar a la zona de competición con una antelación mínima de 30 minutos antes de la salida.

➤ FORMACIÓN:

- 10:15 h: Formación de grupos, en la zona indicada al efecto y a continuación, charla formativa a los participantes, tras la que se incorporan a la salida, en su correspondiente categoría.

➤ ABIERTO (OPEN) Y PROMOCIÓN:

- Los participantes y acompañantes, deberán estar inscritos en su correspondiente categoría.
- Acudirán a la salida, una vez recogida la tarjeta de memoria Sportident en la carpa de Secretaría.
- El filtro de acceso se activará a las 10:15 h y la primera salida se hará a las 10:30 h.
- Las salidas serán entre las 10:30 y hasta las 11:30. Una vez pasado el filtro de identificación llegarán a la zona de mapas donde con un intervalo de un minuto tomarán la salida.
- Se cronometrará con el sistema **Sportident**. Las **tarjetas de memoria Sportident** serán retiradas de la Secretaría por un responsable adulto, siendo el encargado de devolverla al finalizar la jornada.

Todos los participantes están obligados a pasar por meta y zona de descarga al finalizar el recorrido. Igualmente deberán hacerlo si deciden abandonarlo para notificar dicho abandono. Es una medida de seguridad.

10. INFORMACIÓN TÉCNICA

a) MAPA Y TERRENO.

Mapa: **La Atalaya- Coria del Río**

Escala: **1:7.500** Equidistancia: 2,5 m.

Cartografía y Revisión: Antonio Guerrero Gómez y Santiago Santiago Beloso. Marzo 2026

Trazadora: Mariló Lahoz

b) COMENTARIOS DEL CARTÓGRAFO.

Bosque de pino con relieve de suave a moderado, con vaguadas bien definidas. Presenta zonas de vegetación baja y muchas ramas caídas en el suelo que dificultan la carrera. Debido a los temporales de este invierno, hay árboles caídos de grandes dimensiones que no están dibujados.

Atención: debido a los trabajos forestales que se están haciendo en la zona, las maquinarias han dejado rastros y abierto huellas que pueden confundirse con caminos.



c) COMENTARIOS DEL TRAZADOR

El mapa esta en escala 1:7500 en todos los recorridos.

Los trazados se corresponden con la modalidad de media distancia, alargada en los tiempos de ganador en un 20-30%, por lo que debido a las diferencias de nivel propias de las competiciones provinciales, algunos corredores podrían acercarse bastante a los 45 minutos, mientras otros estarán por encima de la hora. El estilo de trazados es el propio de la media distancia, con muchos controles, muchos cambios de dirección y cambios continuos en la técnica de orientación, teniendo que pasar de la simplificación a la lectura fina continuamente, y con una zona en el que el uso correcto de la brújula será determinante. El trazado está diseñado para ofrecer recorridos exigentes pero muy divertidos, la variedad del mapa que presenta zonas de microrelieve en el que la orientación es muy precisa y otras zonas de pinar que exigen una navegación en tramos largos, y el estado del terreno tras las abundantes lluvias se prestan a ello.

Ánimo y a disfrutar del terreno, la cartografía y el trazado.

Indumentaria: Se recomienda pantalón largo o uso de calcetas.

d) TABLA DE RECORRIDOS Y CATEGORÍAS.

De acuerdo con las directrices técnicas de los clubes organizadores y de la Delegación estos serán los recorridos de la prueba y su correspondencia con las categorías de participación.

RECORRIDO	CATEGORIAS	DISTANCIA	DESNIVEL	CONTROLES
R1	M/F10 Open amarillo	1.700 m	20	6
R2	M/F 12 Open naranja	2.500 m	40	9
R3	M 14/F 14 F 55 F65	3.400 m	50	15
R4	F 16 F 45 M 55 M 65 Open Rojo	4.100 m	55	17
R5	M 16 F 20 F 35 M 45	4.700 m	70	21
R6	F 21 elite M 35	5.100 m	75	20
R7	M 20 M 21 elite	6.100 m	85	24

11. ACCESO A LA ZONA DE COMPETICIÓN

Ubicado en la Urbanización la Hermandad, entre Coria del Río y Dos Hermanas.

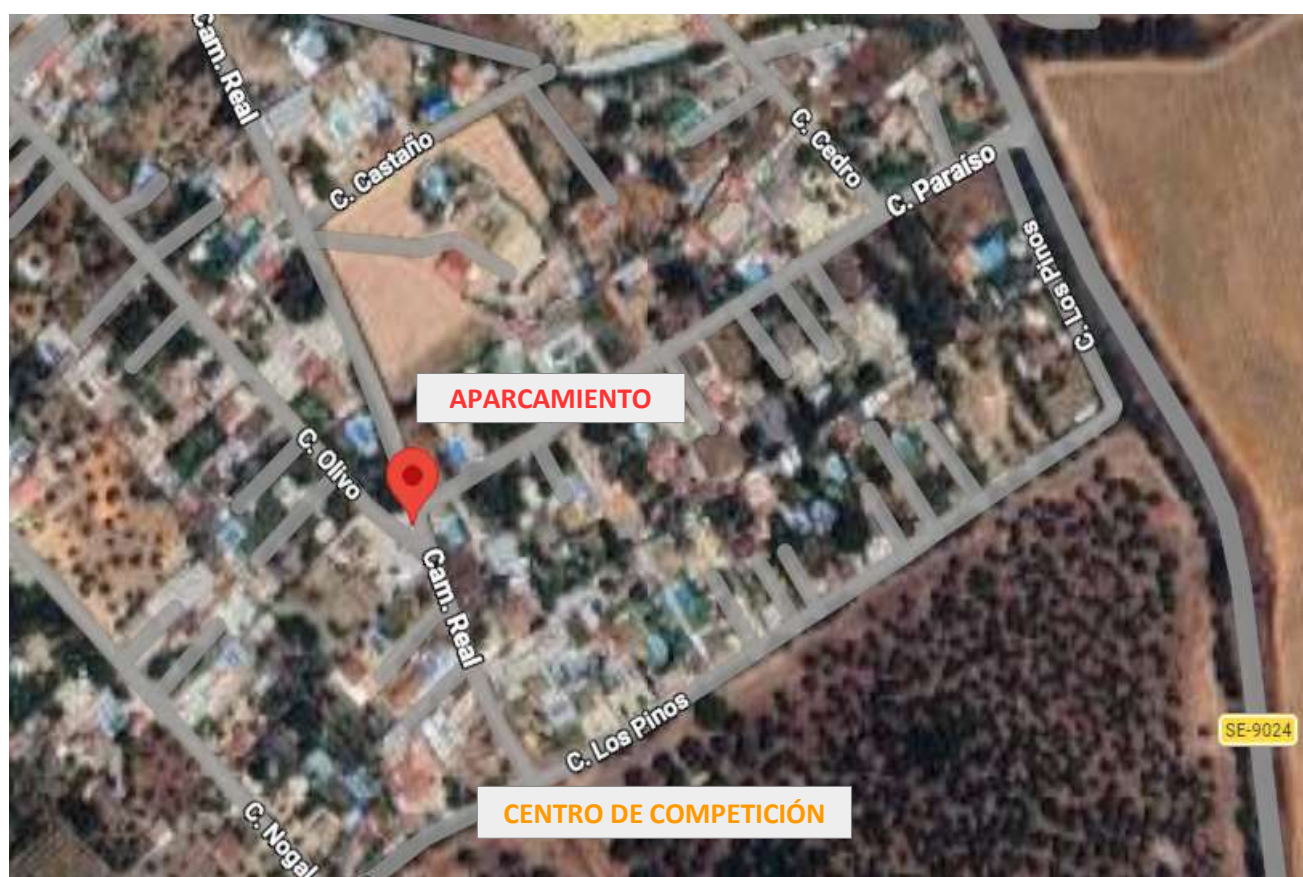
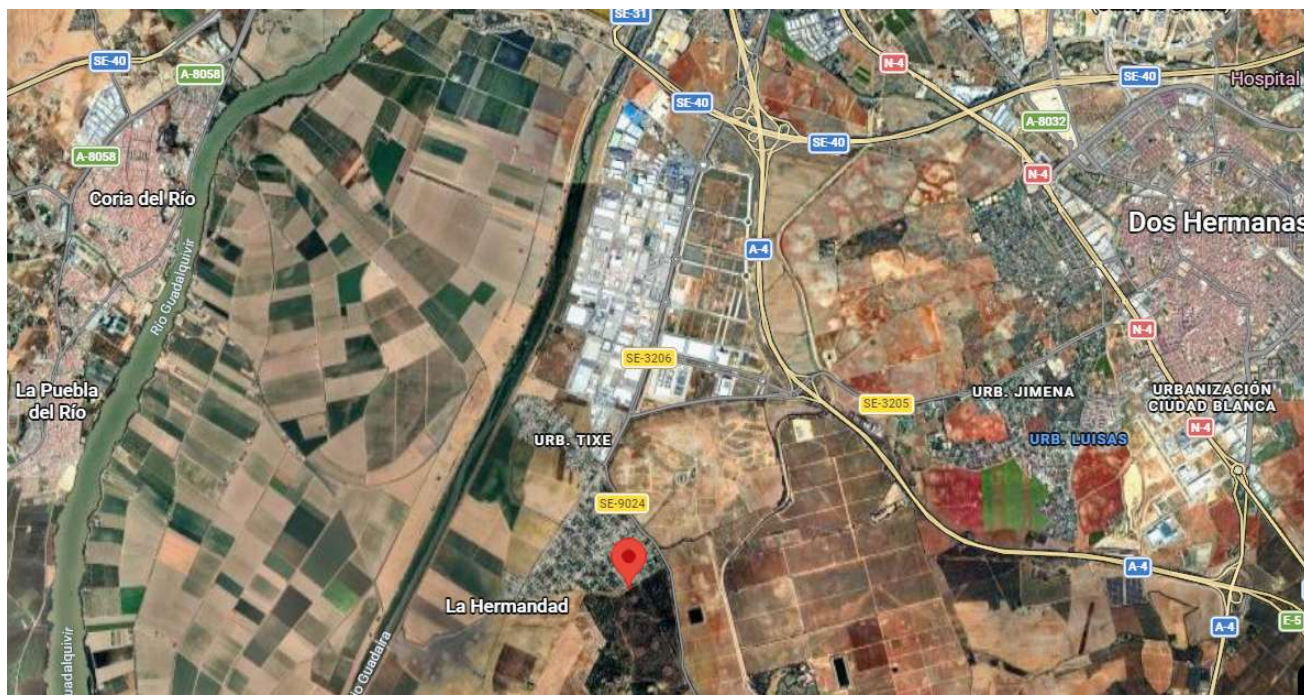
Los autobuses se recomienda que entren por la calle Paraíso desde la carretera SE-9024, descarguen en el cruce con la calle Camino Real, y salgan a los aparcamientos al norte de la Urbanización La Hermandad, hasta que finalice la prueba.

A los participantes que acudan en coches particulares se recomienda aparcar en la calle Nogal, Camino Real y Olivo. La calle Los Pinos que linda con el mapa está en obras debido a los daños de las lluvias de este invierno, tiene zanjas y socavones importantes y se recomienda no utilizarla para transitar en coche o aparcar.

Centro Competición: La Atalaya- Coria del Río

Ubicación Centro Competición: <https://maps.app.goo.gl/hbt7sZKYU52ahELz9>

Parking: <https://maps.app.goo.gl/8oEGqg1bUV4XTHw36>



12. INFORMACIÓN DE SEGURIDAD

La inscripción a esta prueba implica la aceptación de todos los puntos del reglamento de COMPETICIÓN y DE INSCRIPCIÓN Y PARTICIPACIÓN EN COMPETICIONES Y ACTIVIDADES DE LA FEDERACIÓN ESPAÑOLA DE ORIENTACIÓN (FEDO) y FEDERACIÓN ANDALUZA DE ORIENTACIÓN (FADO) por parte de la persona inscrita o de sus representantes. Para cualquier duda o consulta póngase en contacto con la organización.

NOMBRE DE LA PRUEBA: 3ª PRUEBA PROVINCIAL CIRCUITO DIPUTACIÓN DE SEVILLA 2026.

FECHA: 18 de abril de 2026.

LUGAR: LA ATALAYA- CORIA DEL RIO

MODALIDAD DEPORTIVA: ORIENTACIÓN A PIE

ATENCIÓN MÉDICA

La organización dispondrá de un servicio médico de ambulancia medicalizada en la zona de meta.

CORREDORES RETIRADOS

Para la seguridad de los participantes, facilitar el control de la Organización y evitar poner en marcha los mecanismos de búsqueda, **SI UN CORREDOR SE RETIRA, sea cual sea el motivo, DEBE OBLIGATORIAMENTE DIRIGIRSE A LA META Y COMUNICARLO A LOS JUECES DE META.**

INFORMACIÓN DE LOS RIESGOS DE LA ACTIVIDAD

Identificación, análisis y evaluación de los riesgos propios de la actividad. Recomendaciones de seguridad a los corredores, símbolos especiales y procedimiento de aviso de emergencia en caso de incidente, accidente.

RIESGOS CORREDORES:

Lesiones.- Los participantes están expuestos a lesiones musculares debido a la posible fatiga muscular. Estas lesiones suelen ser tirones musculares. Lesiones sufridas por caídas, torceduras, esguinces. También pueden presentarse incidencias relacionadas con el sistema cardiovascular y respiratorio Para todo ello la organización dispone de un servicio sanitario comprendido por una Ambulancia con Enfermero y conductor del vehículo.

Deshidratación.- Para combatir la deshidratación cada participante portará su propio avituallamiento.

. Debido a las fechas en las que se desarrolla la prueba no se prevén inicialmente altas temperaturas, no obstante para combatir la deshidratación, la organización solicita a todos los participantes que dispongan de su propio avituallamiento de líquidos durante la prueba, si el participante lo estima necesario.

. Otros riesgos.- Caídas; colisión con BTT u otros vehículos, participantes, espectadores; condiciones climáticas extremas y de humedad; estado de los viales. Posibles picaduras de insectos.

. Se extremarán las medidas de seguridad vial, cada participante será responsable de su propia seguridad y extremará la precaución con el tráfico rodado (vehículos etc.).

RIESGOS PUBLICO EN GENERAL

En cuanto al público asistente, los riesgos más comunes podrían ser eventuales caídas por tropiezos.



SIMBOLOS ESPECIALES: Se utilizarán, en su caso, los siguientes símbolos especiales para indicar las zonas de precaución por alta densidad de tráfico, y las zonas prohibidas o cerradas al paso.

X X X X X No cruzar

Nº DE TFNO. DE EMERGENCIAS DEL EJEMPLO NO ES REAL

X SITUACIÓN LESIONADO

EL Nº DE TFNO. DE EMERGENCIAS DEL EJEMPLO NO ES REAL X SITUACIÓN LESIONADO.

PROCEDIMIENTO DE AVISO DE EMERGENCIA EN CASO DE INCIDENTE:

En el mapa figurará el número de teléfono móvil de emergencias del dispositivo sanitario de la prueba. En el caso de que un corredor debido a una lesión, caída, etc., precise ayuda y no pueda llegar por sus propios medios a la zona más cercana donde se ubican los servicios sanitarios (meta y zona de avituallamiento), el propio accidentado u otro corredor, procederán a comunicar la posición del accidentado con respecto al código del control más cercano (no confundir con el no de orden del control en el recorrido), con las indicaciones de dirección más precisas que sea posible (corredor accidentado 100 metros al N del control 47), según ejemplo adjunto. El procedimiento de aviso será por medio de otro corredor que lo notifique personalmente en meta, o a través de teléfono móvil.

EN CASO DE ACCIDENTE O EMERGENCIA COMUNICAR POSICIÓN CON RESPECTO AL CÓDIGO DEL CONTROL MÁS CERCANO (POSICIÓN ACCIDENTADO 100 m. NORTE CONTROL 47).

ACTUALIZACIÓN DE LA INFORMACIÓN DE LA PRUEBA.

La organización se reserva el derecho de modificar la información publicada en este boletín, ya sea por motivos técnicos, de seguridad o permisos. Cualquier cambio se comunicará oportunamente.

Toda la información referente a la prueba se irá publicando y actualizando en las siguientes páginas web:

<https://sites.google.com/view/sevillafado>,

<https://www.dipusevilla.es/temas/deportes/circuitos-deportivos-provinciales/>

www.adolince.es/

Asimismo, la organización se reserva el derecho de suspender el evento en caso de malas condiciones meteorológicas con la finalidad de garantizar la seguridad de los participantes.